

# **GLOBALIZACIÓN, GEOPOLÍTICA, ORGANIZACIÓN MUNDIAL DE COMERCIO Y ALTERMUNDISMO**

*Dra. Úrsula Oswald  
CRIM-UNAM  
El Colegio de Tlaxcala, A.C.  
18 Enero de 2006*

# EL SILOGISMO EQUIVOCADO DEL CAPITALISMO TARDÍO

La ideología del libre mercado postula:

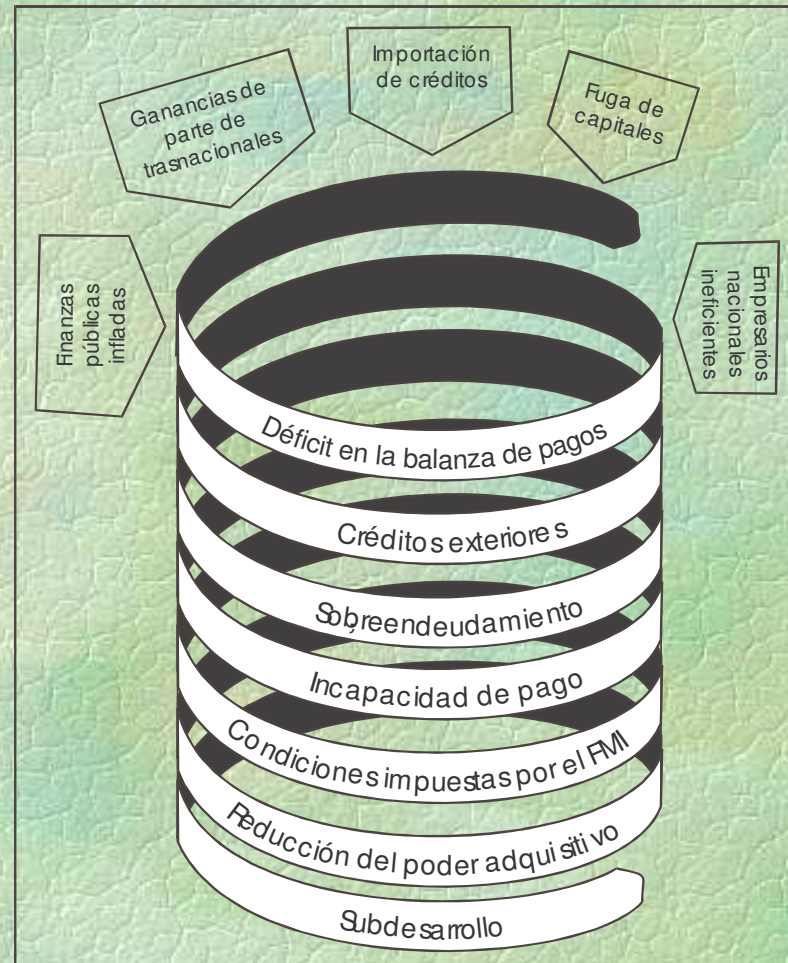
- El mercado libre genera crecimiento económico y bienestar social.
- Los pobres causan la destrucción ambiental y social
- *Por lo tanto:*  
El mercado libre elimina la pobreza y cuida el ambiente

# **EFECTOS DE UNA GLOBALIZACIÓN EXCLUYENTE**

- La economía nacional depende crecientemente de la economía mundial.**
- El comercio regulado a través de acuerdos entre bloques y naciones destruye la soberanía alimentaria local y nacional. El arbitraje ante injusticias, subsidios indiscriminados muestra un manejo poco transparente y muy costoso. La OMC contrata despachos privados que dictaminan a favor de transnacionales y países poderosos. Una patente cuesta 1 millón y litigarla sólo en EUA, 3 millones de dólares.**
- Las redes del mercado financiero producen inversiones en el corto plazo, especulación y crisis económicas periódicas.**
- La inversión extranjera está en manos de las corporaciones multinacionales, quienes aplican una división racional del trabajo internacional, donde el Sur ofrece la mano de obra barata a costa de un creciente desempleo en el Norte.**

- **Los Estados menos desarrollados se ven obligados a programas de ajuste estructural por los cuerpos de financiamiento internacional (FMI, BID, Banco Mundial).**
- **Subsidios en transporte, infraestructura, comunicación e investigación benefician sobretudo a corporaciones transnacionales e ignoran los costos ambientales y en salud.**
- **La comunicación global homogeniza una sociedad consumista y promueve una sola cultura de consumismo.**
- **El Estado-nación tiene cada vez menos opciones para compensar los efectos negativos de la globalización y los tratados de libre comercio.**
- **La nueva fuerza laboral debe ser flexible, con alta calificación tecnológica, donde la innovación y la investigación se convierten en elementos claves.**

# Origen y efecto del endeudamiento: la espiral de la deuda



# Condiciones del FMI para los países endeudados



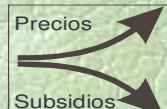
**Congelar salarios.** Reduce la capacidad de comprar. Depaupera a la mayoría de la población.



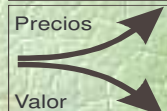
**Bajar gastos sociales.** Afecta hospitales, escuelas, servicios sociales y subsidios a los pobres.



**Aumentan tasas de interés.** Esto reduce créditos para la pequeña industria y consumo popular.



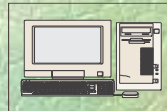
**Impedir subsidios en alimentos.** Incrementa precios de los alimentos básicos y genera hambre.



**Devaluación de la moneda.** Precios de exportación bajan. Precios de importación suben. Exportar en lugar de consumir.



**Permitir expatriar ganancias.** Venta de empresas paraestatales. Transnacionales aprovechan y compran.



**Liberalización del comercio.** Empresas nacionales quiebran. Desempleo aumenta. Productos chatarra inundan el mercado interno.



**Polarización social.** Burguesía acapara riqueza nacional. Pobres implementan estrategias de supervivencia.

# 4 NÚCLEOS CONFLICTIVOS

- La herencia de un modelo mundial basado en el progreso militar en manos de una superpotencia, respaldada económicamente por el mercado libre y una férrea competencia, ideológicamente sostenido por un homogeneizante consumismo, dejó hipotecas. Sobresalen cuatro núcleos conflictivos:
- 1. **pobreza**, iniquidad y miseria;
- 2. **violencia física**, guerras, conflictos armados, genocidio, etnocidio, tráfico de armas, drogas, inmigrantes ilegales e inseguridad pública;
- 3. **discriminación de género**: mujeres, jóvenes, ancianos, minorías étnicas, religiosas e ideológicas, sexuales;
- 4. **destrucción ambiental**, pérdida de la biodiversidad, urbanización, generación de desechos tóxicos y manejo irracional de los recursos naturales.

# FILOSOFÍA DE CIENCIA KUHN

- Revisó durante los últimos 25 años el relativismo y la irracionalidad de los postulados científicos:
  - Tiempo: Visión histórica y diacrónica
  - Ámbito social: sociológico
  - Ámbito cultural: psicología y antropología
- La revolución de la ciencia es convertir cualquier postulado en ejemplar y analizarlo de acuerdo a las implicaciones teóricas y los elementos precientíficos o preparadigmáticos
- La evolución de las ciencias no es ni lineal, ni acumulativo, pero requiere de legitimidad



# ¿QUÉ ES CIENCIA?

- Es un hecho social y no un absolutismo
- No sólo es empíricamente comprobable, sino socialmente aceptado (contra positivismo)
- Requiere del lenguaje como representación social establecida
- Representaciones internas se expresan en la autocomprensión (Habermas) del género humano
- La unicidad del ser se relaciona con la pertenencia social (contra el individualismo extremo)

# PARADIGMA

- Viene del griego y significa estructura, comprobación, modo de pensar, convicción y en Inglaterra se introdujo como “conjunto de factores”, posteriormente visión del mundo.
- Fines del siglo pasado Thomas Samuel Kuhn se enfrentó a Popper, al mostrar que no hay verdades absolutas, sino conocimientos históricamente contruidos.

# CONSTRUCCIÓN DEL PARADIGMA

- 1. Preciencia, preparadigmático, emergencia del conocimiento
- 2. Ciencia normal: paradigma completo, empíricamente comprobado y científica y socialmente aceptado
- 3. Revolución científica: ruptura epistemológica, regresión del conocimiento, quiebre irracional, surge nuevo paradigma con diferentes axiomas o teorías nuevas

# RUPTURA DE PARADIGMA: INCOMENSURABILIDAD

- Thomas Kuhn definió un cambio paradigmático cuando dentro de un determinado sistema conceptuales presentan crecientes anomalías
- Los cambios paradigmáticos son referidos como “matrix social” por parte de Kuhn, aunque posteriormente precisados

# CAMBIOS PARADIGMÁTICOS

- Alterar patrones indeseables en el intercambio social del conocimiento históricamente construido
- Alterar significados de individuos o científicos
- Diálogo transformativo con redes relacionales más amplias (altermundismo vs neoliberalismo), donde las acciones son implicados y causan consecuencias

# CAMBIOS PARADIGMÁTICOS

1. Se alteran los patrones indeseables en el intercambio
2. Se alteran los significados de individuos
3. Se transforma el diálogo con redes relacionados más amplios (Habermas)
4. Las acciones no son independientes del discurso, son implicados y tienen consecuencias

# Ejemplos de Rupturas en Ciencias

- Física: Galileo ubica la tierra dentro del sistema solar; Einstein desarrolla la teoría de la relatividad
- Psicología de reflejos se sustituye por Gestalt
- Educación y adquisición del conocimiento es evolutivo
- Biología: taxonomía frente a evolución de especies
- Medicina: Pasteur descubre los gérmenes y crea bases para la epidemiología
- Psiquiatría: Freud descubre el psicoanálisis y el inconsciente

# LEGITIMACIÓN ANTE LA CRISIS

- La ciencia normal se enfrenta ante contradicciones y desconocimientos, mediante:
  1. Maneja las contradicciones como algo normal y los encubre
  2. Deja la solución a otro científico o área de especialidad
  3. Genera un cambio paradigmático
  4. Desarrolla nuevas teorías más complejas que explican las contradicciones y los superen (inconmensurabilidad)



# Liberalismo

A raíz del cambio de las relaciones entre individuos y naciones (Westfalia 1646), Hobbes desarrolla el realismo político y el egoísmo; Kant la conciencia moral; Nietzsche la inversión de los valores; Breton la visión material y rigurosa; Rousseau y Durkheim los principios morales de la vida diaria.

Desde la Revolución Francesa y los movimientos sobre derechos civiles en EUA se defendió el principio “todos los humanos son iguales”, que terminó en la Declaración Universal de los Derechos del Hombre en 1948 en las Naciones Unidas, donde se fundamentan los derechos básicos en una ética global.

# Herencia de la Geopolítica Actual

- Primer Mundo: G-7...G-8..G-9... G-...?
- Segundo Mundo: Unión Soviética
- Tercer Mundo: países en desarrollo
- Cuarto Mundo: Países perdidos (lost countries), África, Nepal, Burma?
- Los No-alineados
- OEA: Organización de los Estados de América

# Geopolítica Cambiante

- La superpotencia
- La Unión Europea
- G-9
- G-20 (antes de Cancún G-21)
- G-90 (países en desarrollo)
- BRIC: Brasil, Rusia, India, China
- Los megabiobiodiversos
- Los que explotan hidrocarburos
- Los que tienen agua

# La Organización Mundial de Comercio: OMC

- Gatt: Ronda de Uruguay
- Seattle y su fracaso
- La Ronda de Desarrollo de Doha
- Cancún y su fracaso
- Hong Kong y los acuerdos: apertura de los mercados agrícolas, de servicios y de inversiones para los países en desarrollo a cambio de una promesa de los países industrializados de reducir subsidios agrícolas hasta el año 2013

# Subsidios y Cajas

- La Caja **Verde**: permitidos (Acuerdos sobre agricultura: comercio no debe trastornar los precios y se utilizan razones ambientales): permitidos sin límites
- La Caja **Ambar** (deberían frenarse y eliminar a la brevedad: 2013)
- La Caja **Azul** (relacionados con subvenciones que limitan la producción o sobreproducción: es ambar con condiciones)
- La Caja **Roja**: prohibidos
- Límites: *minimis*: 5% para PI y 10% para PD
- Compromisos: Medida Global de la Ayuda Total (la MGA Total)

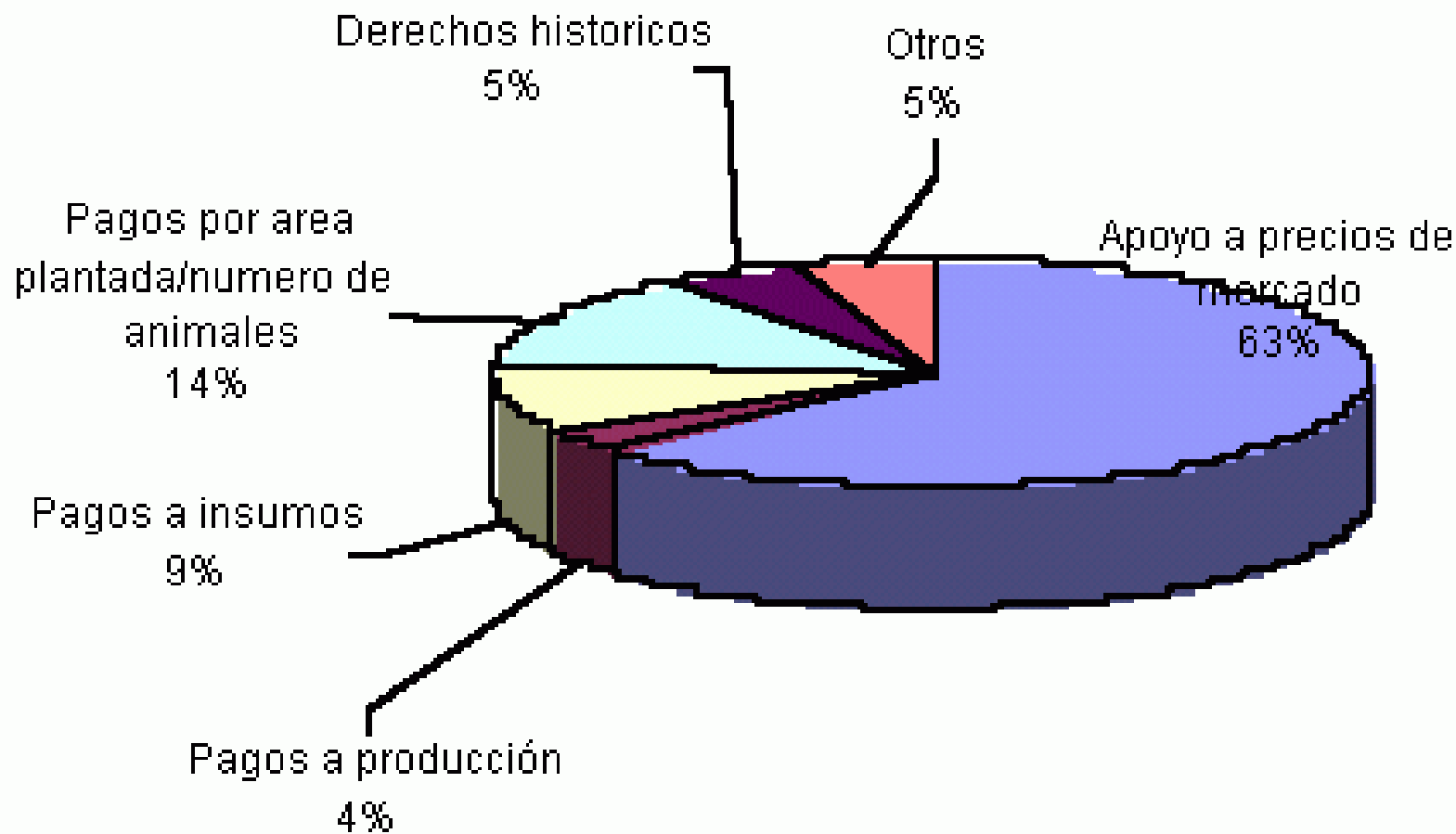
# Categorías de subsidios de acuerdo al nivel de distorsión

Caja	Descripción
<b>Roja</b>	Medidas de apoyo doméstico muy distorsionantes y que están prohibidas por la OMC.
<b>Ámbar</b>	Todas las medidas de apoyo doméstico que se considere que afectan la producción y el comercio. Se espera sean reducidos.
<b>Azul</b>	Esta es una caja de ámbar con condiciones. Condiciones designadas a reducir la distorsión. Cualquier apoyo que normalmente esté en la caja de ámbar, es colocada en la caja azul si el apoyo también requiere a los productores limitar su producción.
<b>Verde</b>	Para que los subsidios califiquen en esta caja no deben causar distorsiones al comercio o causar las mínimas, deben ser financiados por el gobierno y no deben envolver apoyo a precios. Algunos ejemplos pueden ser políticas de servicios en general, almacenes de seguridad de alimentos, ayuda doméstica alimentaria, pagos directos a productores, apoyo desacoplado al ingreso, seguro de ingreso, programas ambientales y programas de ayuda a los desastres naturales.

# Políticas calificadas bajo la categoría de caja verde

- Servicios generales;
- Acciones en cartera pública para propósitos de seguridad alimenticia;
- Ayuda alimenticia doméstica;
- Pagos directos a los productores;
- Apoyo al consumo desacoplado;
- Seguro de consumo y programas de seguridad al consumo neto;
- Pagos por indemnización por desastres naturales.
- Ayuda de ajuste estructural proporcionada a través de:
  - Programas de retiro para productores;
  - Programas de retiro de recursos;
  - Programas ambientales;
  - Ayuda de inversión;
  - Programas ambientales;
  - Programas de apoyo regional.

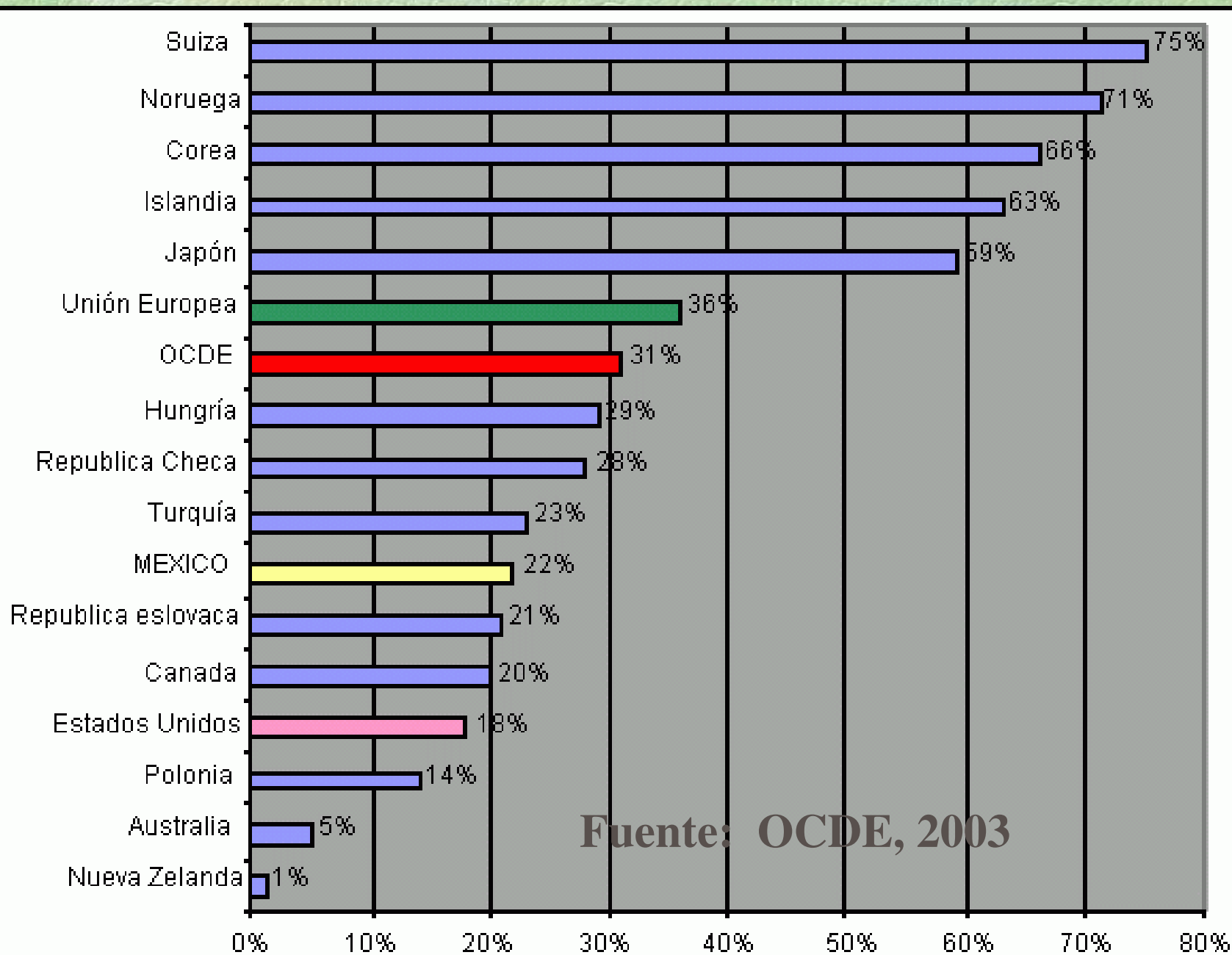
## Composición del apoyo al productor en los países de la OCDE, 2002



Fuente: OCDE, 2003



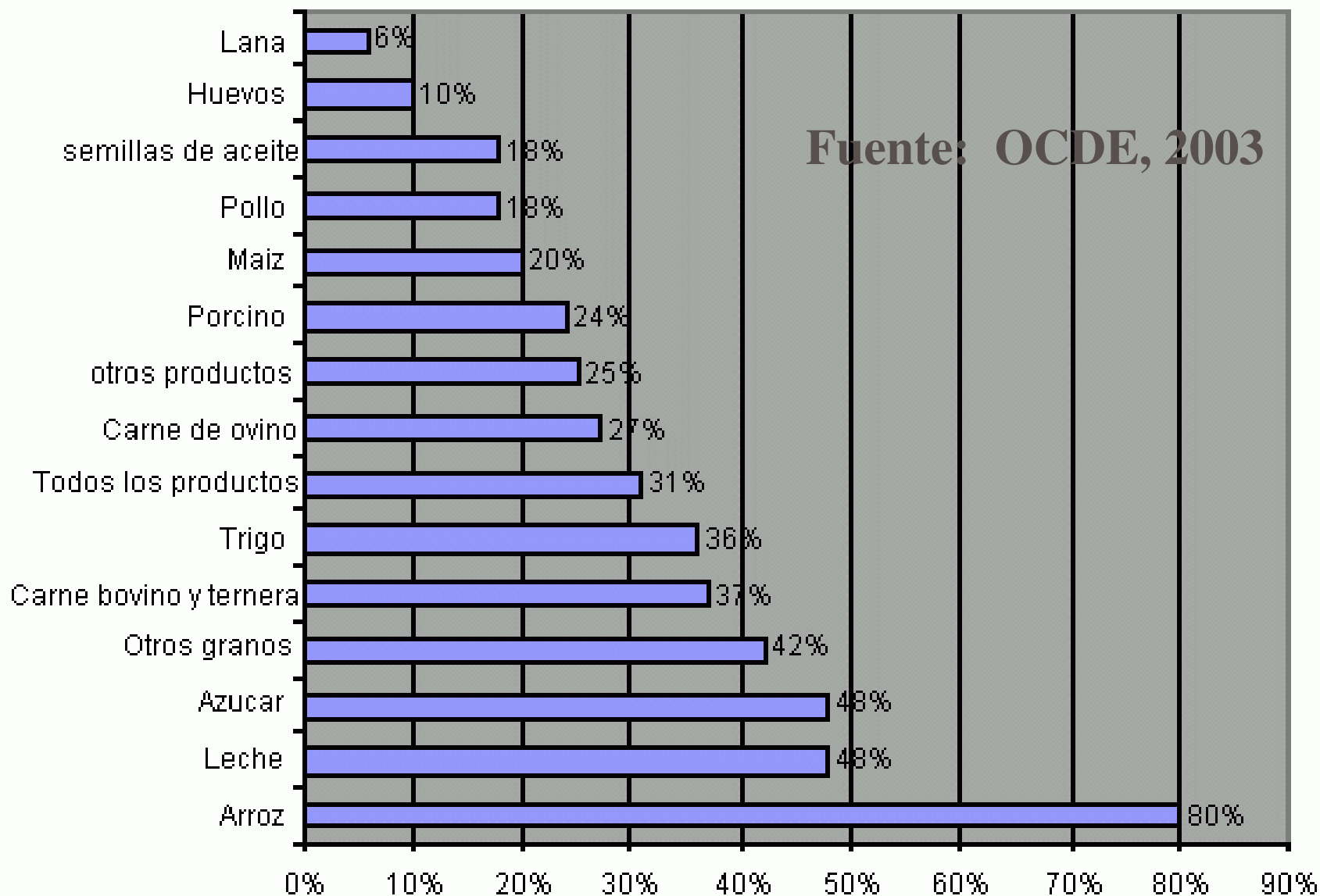
# Apoyos al productor por país, 2002



Fuente: OCDE, 2003

# Apoyos al productor por producto, 2002

Fuente: OCDE, 2003



# PSE (Apoyos otorgados) a 10 productos agrícolas (México tipo y monto distinto)

	<b>PSE en países de la OCDE (2002)*</b>	<b>PSE en México (2001)*</b>	<b>PSE en Estados Unidos (2001)*</b>
<b>1. Maíz</b>	20%	50%	26%
<b>2. Sorgo</b>	42%	30%	36%
<b>3. Leche</b>	48%	44%	51%
<b>4. Trigo</b>	36%	44%	40%
<b>5. Jitomate</b>	n/d	n/d	n/d
<b>6. Pollo</b>	18%	-8%	4%
<b>7. Huevo</b>	10%	-23%	4%
<b>8. Res</b>	37%	7%	5%
<b>9. Pimiento verde</b>	n/d	n/d	n/d
<b>10. Frijol</b>	n/d	n/d	n/d

\* expresado como un % de los ingresos por explotación agrícola.

Fuente para la OCDE (2002): OCDE. 2003a, op. cit., 46-47.

Fuente para México y Estados Unidos (2001) OECD 2002a. op. cit., 202-204/223-225.

# Clasificación de los apoyos de acuerdo

	<b>Tipos de subsidios</b>	<b>OCDE (millones de US\$)</b>	<b>% de apoyo</b>	<b>Total</b>
Más perversos	Apoyo a precios de mercado	\$148,713	63%	76%
	Pagos basados en la producción	\$8,823	4%	
	Pagos basados en los insumos	\$21,394	9%	
Más neutrales	Pagos por área sembrada /número de cabezas de ganado	\$33,158	14%	21%
	Pagos basados en ayudas sociales históricas	\$10,946	5%	
	Pagos basados en el ingreso total del agricultor	\$4,129	2%	
Positivos en su mayoría	Pagos basados en restricciones en los insumos	\$7,449	3%	3%
	<b>Total</b>	<b>\$234,847</b>	<b>100%</b>	

Fuente: OCDE. 2003, op. cit., 43. (Los datos para el 2002 son provisionales).

# Índice de sustentabilidad de los subsidios agrícolas en países de la OCDE

País	PSE como % del ingreso por explotación agrícola	% del PSE en subsidios más perversos	% de ingresos por explotación agrícola perversa
Nueva Zelanda	1	100	1
Australia	5	74	3,7
Canadá	20	56	11,2
Estados Unidos	18	63	11,3
Polonia	14	98	13,7
República Eslovaca	21	71	14,9
<b>MÉXICO</b>	22	77	16,9
Turquía	23	80	18,4
OCDE	31	76	23,6
República Checa	28	86	24,1
Unión Europea	36	69	24,8
Hungría	29	92	26,7
Suiza	75	67	50,3
Islandia	63	87	54,8
Noruega	71	79	56,1
Japón	59	98	57,8
Corea	66	94	62

Fuente: OCDE (2003), pags 43-50. Los datos para el 2002 son provisionales.

# Posición de Brasil

- El *agribusiness* de Brasil está en expansión. Ocupa 27% de PEA, 26% del PIB En 2001, los productos agrícolas representaron 41% de toda la exportación y en 2005 el superávit comercial es de US\$ 21 billones, ya que importa muy poco (fertilizantes, semillas).
- Produjeron en 2005, 113 millones de toneladas de granos sin subsidio. Primer productor mundial de café, naranja y azúcar, segundo en soya y carne. Sin embargo Brasil sólo participa con el 4,3% del comercio agrícola y todavía existen 100 millones de hectáreas de tierras ociosas.

# 10 Años del TLCAN EN EL CAMPO

- 1,780,000 campesinos emigraron en 10 años
- Dos de tres campesinos viven debajo de la línea de pobreza
- Ventas de grandes empresas agroalimentarias:
  - Bimbo: 3.3 mmd
  - Pulse y Savia 1.2 mmd
  - Maseca 1.221 mmd (14 mt y 50% más ganancias)
  - Bachoco 1 mmd
- Pérdida de soberanía alimentaria por importación:
  - Aumento de 2.5 a 6.148mt de maíz
  - Aumento de 8.7 a 18.7 mt en granos básicos
  - Importación del 95% de soya, 58.6 de arroz, 49% de trigo, 25% de maíz, 40% de carne
  - Gasto por alimentos importados: 78 mil millones US\$

# VALOR DE LOS ALIMENTOS

- **Maíz perdió entre 1985 y 1999: 64%**
- **Fríjol: pérdida 1985-99: 46%**
- **Canasta básica: aumento 1985-99: 257%**
- **78% de los mexicanos viven en pobreza y la pobreza rural es arriba de 80%**
- **Agricultura norteamericana subsidia con 21,000 dólares, México 700 dólares**



# Desigualdad en México

<b>Nivel socioeconómico</b>	<b>% de Población</b>	<b>% de ingreso</b>
<b>Muy ricos y ricos</b>	<b>20</b>	<b>59.1</b>
<b>Pobres</b>	<b>20</b>	<b>3.1</b>
<b>Regular</b>	<b>60</b>	<b>37.8</b>
<b>Similar a Nicaragua,</b>	<b>Burundi, Bolivia,</b>	<b>Jamaica, Paquistán</b>
<b>Banco Mundial 2004</b>		

# TASAS DE CRECIMIENTO EN MÉXICO

<b>Sexenio</b>	<b>% de crecimiento del PIB</b>
<b>Luís Echeverría</b>	<b>5.97</b>
<b>José López Portillo</b>	<b>6.55</b>
<b>Carlos Salinas</b>	<b>3.91</b>
<b>Ernesto Zedillo</b>	<b>3.5</b>
<b>Vicente Fox (Trienio)</b>	<b>0.63</b>

# Paradigmas alternativos

- Tercera Vía
- Meta del Milenio: ONU
- CEPAL y SEDESOL: focalizar pobreza
- ONG: apoyo de gobiernos y transnacionales

## RUPTURA EPISTEMOLÓGICA

- Ecofeminismo y ecoindigenismo (cosmovisión)
- Altermundismo relacionado a movimientos sociales

# Sociedad Civil y Democracia

- En 25 años hubo cuatro veces más gobiernos democráticos
- La base de la sociedad civil es la libertad de asociación, de expresión y de reunirse
- La sociedad civil global participa como individuo e influye en los procesos globales de desarrollo, pero detecta que las leyes se basan en jurisdicción nacional o estatal y no en leyes internacionales
- A raíz de la guerra de Irak surge un antagonismo entre sociedad civil global y políticos y sus gobiernos, dado que múltiples problemas de la Guerra Fría no se habían resueltos y afectan el futuro del mundo
- Bush y sus aliados propusieron una globalidad regresiva “regressive globality”, relacionado con un nacionalismo metodológico

# Regressive Globality

- Strategy of groups and governments that favor a globalization only to the extent to benefit them
- Bush administration unilateralism makes use of global strategies of pre-emption and counter-proliferation in a clearly expression of national interest. Is this also isolationism and imperialism?: Wild West anarchic global system of governance?
- The rise of nationalistic and religious fundamentalist groups, which spawned a new geopolitical terrorism. This new groups are global and depend on global infrastructure such as internet, global funding, global financial system and technology.
- Las leyes deberían proteger a la sociedad ante terrorismo, pero también ante el acotamiento de derechos existentes.

# WTO-OMC

- *Dangerous challenges:*
- a) Regressive globality and imposition of G-8 interests: unequal terms of trade, subsidies, dumping, corporate agriculture, exploitation of poor, gender discrimination, fault of transparency in TNE: commercial anarchy based on values of change
- b) Anticapitalistic movements and promotion of self-sufficiency peasant economy, based on interchange of goods, micro credits, traditional technology and values of use, solidarity, diversity, plurality and cooperation

# New Social Movements

- *Based on global mobilization and values:*
  1. Peace movements and antiwar
  2. Women against intrafamiliar and external violence, right for equity
  3. Transnational peasant organization
  4. Indigenous movements
  5. Religious movements
  6. New movements, based on values of equity of gender, race and color, pluralism, diversity and freedom
  7. Research and scientific movements for peace and new world order

# World Social Fora

- New political opportunity
- Innovation against TINA and promotion of TAMA
- Intermediary step between International NGO's (INGOs) and internet anonymity
- Explosion of social fora, termed initially anti-globalization and anti-capitalistic movements
- New agenda: ATTAC: restructuring financial networks; Via Campesina: food sovereignty; indigenous: anti-NAFTA y FTAA; social: water and its privatization
- Divides between alternatives (Other world is possible) and traditional rejectionists



# **New Trends in Social and civil movements**

1. 1970-1980: cosmopolitan values associated with new social movements, overcome poverty, development: social agenda
2. 1990: Political openness, abolition of military regimes, democratic forms of governments and lost decade, that favored the institutional expansion of global civil society: political agenda
3. 2000: Value changes, which consolidate civil society, code of conduct to TNE, transparency to governments, preference for diversity, human rights, tolerance and traditional knowledge : ethical agenda

# Crisis of peasantry

- Post-war food crisis obliged FAO to increase production which collapses prices
- 1980: USA decides food sovereignty based on corporate agriculture
- Since 1960 high subsidies in US, Japan and Europe, excess is dumped to the South
- Neoliberal farm policy in south destroyed peasant economy, environment and pushed peasant into towns and to migrate to the North
- Rural population in LA is poorer and without education
- Peasant movements grow in LA: CNPA, 1979

# Crisis of peasantry: Vía Campesina

- NAFTA reconfigured traditional alliances and opposition along non-national lines
- Unequal terms of trade oblige producer to associate within product lines: coffee, pineapple and fair trade
- Zapatista uprising linked indigenous discrimination and poverty to international solidarity and agrarian crises worldwide
- Vía Campesina shows global farmer alliance between small producers in the North and the South, claims for food sovereignty, democratic land reforms, seeds “patrimony of humanity” and sustainable agriculture, fresh and artisanal food production linked to culture, rejection to WTO and TRIPS, “life is not for sale”. They create new networks and as political actors organized internationally with new knowledge, solidarity and tools of struggle

# Indigenous movements

- New paradigm in 1980 and object of study after Declaration of Barbados
- Change of resistance into political force and demand of self-government and regional autonomy
- Demand of constitutional right to language and cultural diverse expression
- Right of school teaching in indigenous language
- Right of collective management of natural resources and land
- Restitution of land and natural resources to legal owners

# World Social Forum

- 2001: Porto Alegre: 1st WSF 12,000 part
- 2002: Porto Alegre: 2d WSF: 30,000 part
- 2003: Porto Alegre: 3d WSF, 60,000 part.
- 2004: Mumbai: 100,000 part.
- 2005: Porto Alegre: 4th WSF
- 2006: Africa, Europe, Venezuela, Asia
- 2001-2004: hundreds of regional, national and local FS and activities against G-8, WTO, WB and IMF; proposal of ATTAC to restructure debts of poor countries

# Global Inequality (Beck, 2003)

- Cosmopolitan Realpolitik permits understand the positive-sum game of pooled sovereignties
- Debt services transfer annual \$200 billion US from South to North: world has become dangerous and without legitimating
- Third World countries are obliged to pay against their interests as politicians and their legitimacy
- Fragmentation of world into nation-state takes away accountability for global inequality
- Present inequality removed from national perspective get irrelevant in international framework
- Only global context permits political action to reduce poverty and give dignity to all human beings

# Contradicciones

- Migration controls avoid rejuvenate the population of industrialized countries and undermine their economic development
- Terrorism shows inequalities and ask for self-critical theories.
- Unseen and unwanted side effects of modernity oblige to open spaces for negotiation and global strategies to avoid dilemmas, contradictions and destruction
- New cosmopolitan perspective of global power pushes new actors and networks to organize global civil society beyond borders, regional and disciplinary vision and ideology of superpower. It promotes cooperation and nonviolent negotiation of conflicts.

**Muchas Gracias por su Atención**