



# **Cambio climático, salud y género**



**Dra. Úrsula Oswald Spring  
CRIM-UNAM  
Facultad de Estudios Superiores  
Zaragoza, CDMX  
8 de marzo, 2022  
Día Internacional de la Mujer**

# **Contenido**

- 1. Preguntas de investigación**
- 2. Perspectiva de género**
- 3. Salud y género**
- 4. Cambio climático con perspectiva de género**
- 5. Impactos del cambio climático en México**
- 6. Vulnerabilidad socio-ambiental y género**
- 7. Desastres y economía de cuidado**
- 8. Conclusión**

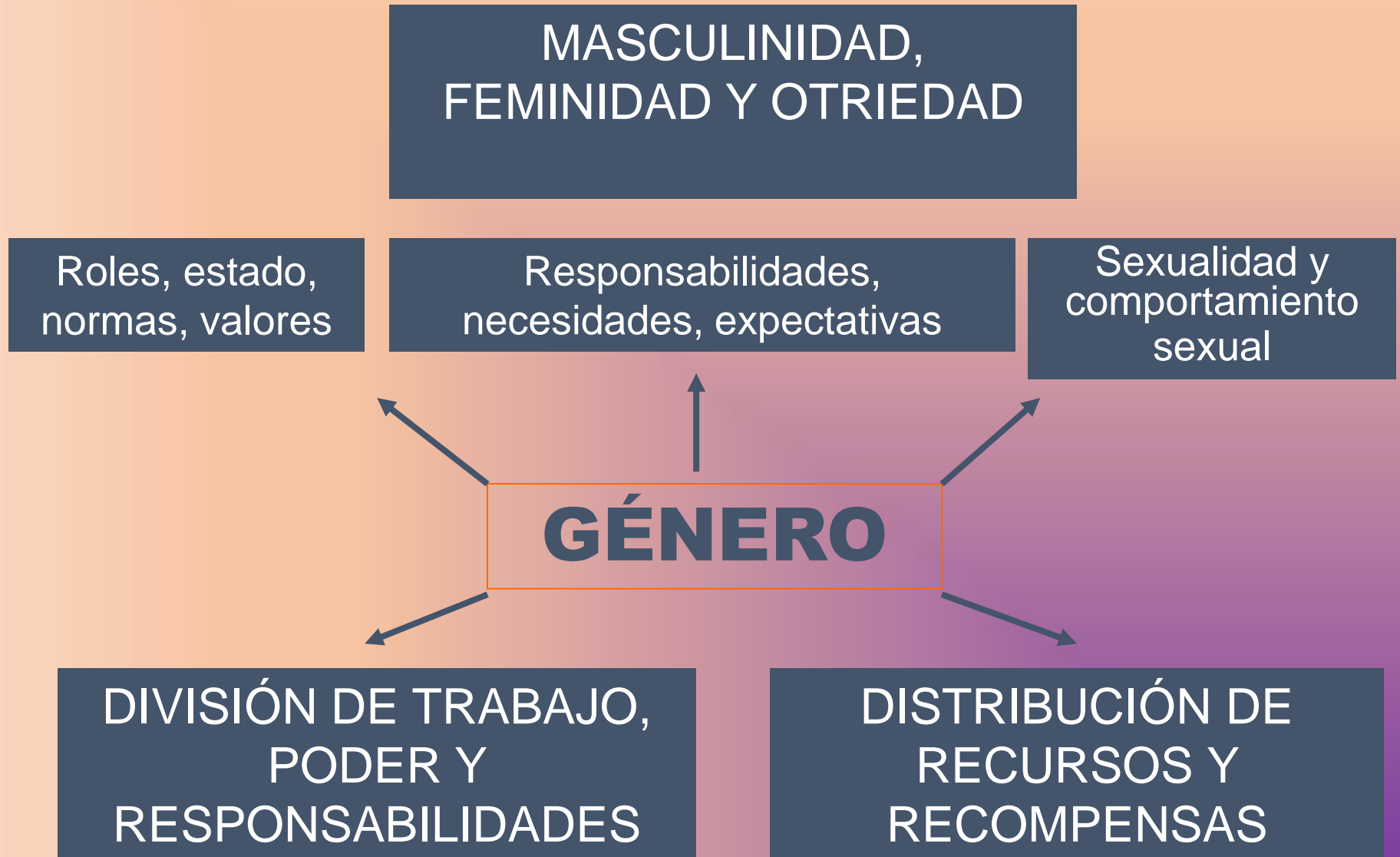
# **1. Preguntas de investigación**

- **¿Por qué representan las mujeres dos tercios de los pobres en el planeta y en México son las más vulnerables por hambre, pobreza y enfermedades?**
- **¿Por qué están las mujeres más severamente afectadas durante los eventos climáticos extremos que se conviertan en desastres por falta de prevención y resiliencia?**
- **¿Cuáles son los obstáculos para empoderar a las mujeres (patriarcado, violencia, cultura de machismo, misoginia, corrupción, medios masivos de comunicación, representaciones sociales, redes sociales y prejuicios) y reducir así el alto impacto de la pobreza y del cambio climático en México, superar la vulnerabilidad socioambiental y alcanzar una convivencia sin violencia para mujeres, hombres y LGBTTTIQ (Lesbianas, Gays, Bisexuales, Transexuales, Transgénero, Travestis, Intersex y Queer)?**

## 2. Perspectiva de género



## 2. Perspectiva de género





# **Modelos tradicionales del poder**

- **Los modelos más tradicionales de dominación por género** se han desarrollado por mandatos como “los hombres no lloran”, “siempre son valientes”, “nada femeninos”, “incuestionablemente heterosexuales”, etc.: valores, creencias, actitudes, mitos, estereotipos o conductas que legitiman **el poder y la autoridad** de los hombres **sobre** las mujeres.
- “la mujer es”, “el hombre se hace”, o sea, construye su carrera y su masculinidad **mediante la violencia y a costa de la mujer.**

# Labores domésticos no remunerados

- **Medir el conocimiento sistémico** sobre todas las formas de trabajo y empleo **sin pago**.
- **Igualar responsabilidades y tareas referidas** al cuidado entre mujeres y hombres en labores domésticas para abrir oportunidades a niñas para estudiar.
- Superar **estereotipos de género** arraigados, que sostienen la distribución desigual en las **tareas domésticas** y de **cuidado**.
- Eliminar el **prejuicio** que el trabajo de **cuidado no requiere calificación**, reproduciendo discriminación hacia mujeres.
- Un mujer de más de **12 años garantiza bienestar a la familia**. Sus labores domésticas equivalen a **\$42,500** pesos al año (\$49,700 en áreas rurales; \$57,600 entre mujeres casadas), frente a **13,900** pesos aportados por hombres. Este ingreso no se cuantifica en el PIB en México.

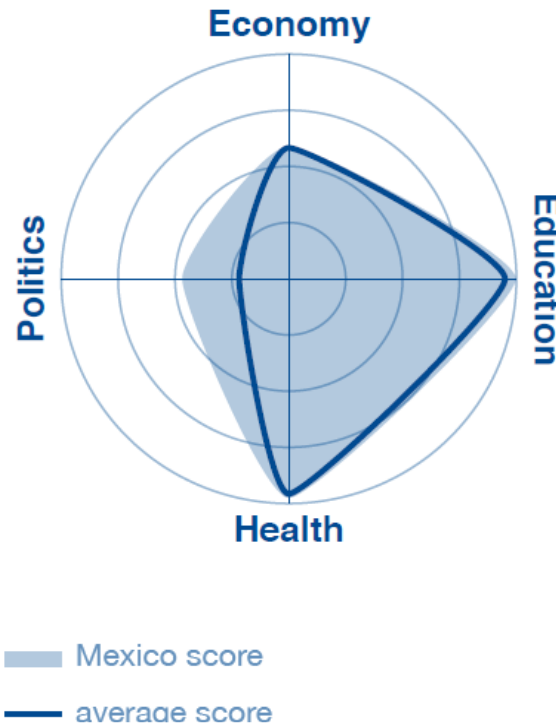
# ¿México?

score

0.00 = imparity  
1.00 = parity

# 0.757

(WEF 2021: 277)



## Global Gender Gap Index

Economic participation and opportunity

Educational attainment

Health and survival

Political empowerment

	2006 score	2006 score	2021 score	2021 score
	75	0.646	34	0.757
Economic participation and opportunity	98	0.480	122	0.590
Educational attainment	45	0.992	56	0.997
Health and survival	1	0.980	58	0.975
Political empowerment	45	0.133	18	0.468



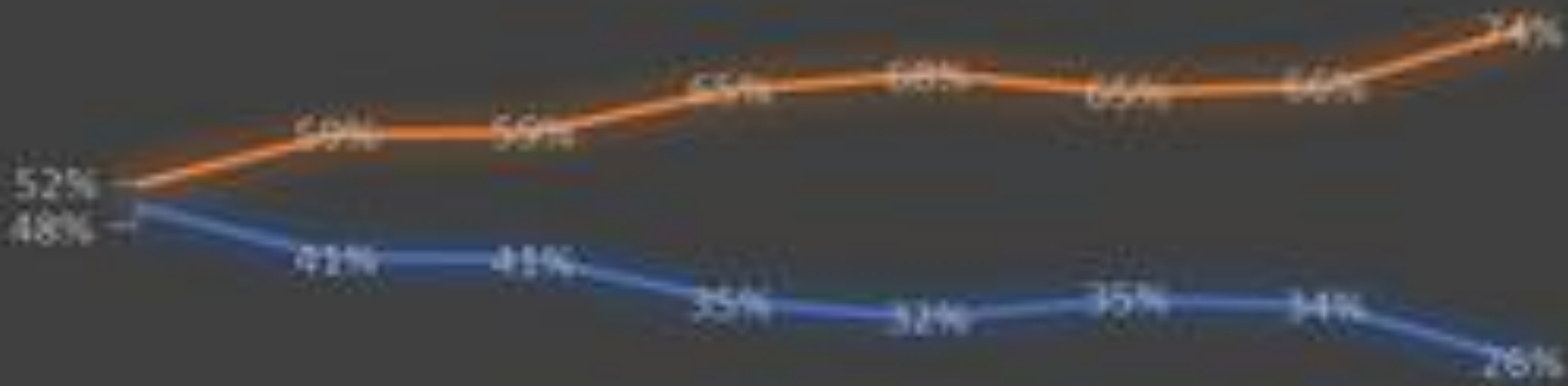
# Género y rango salarial

PERSONAL POR GÉNERO Y RANGO SALARIAL



# Brecha salarial de las mujeres

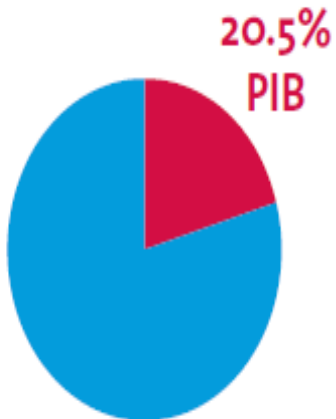
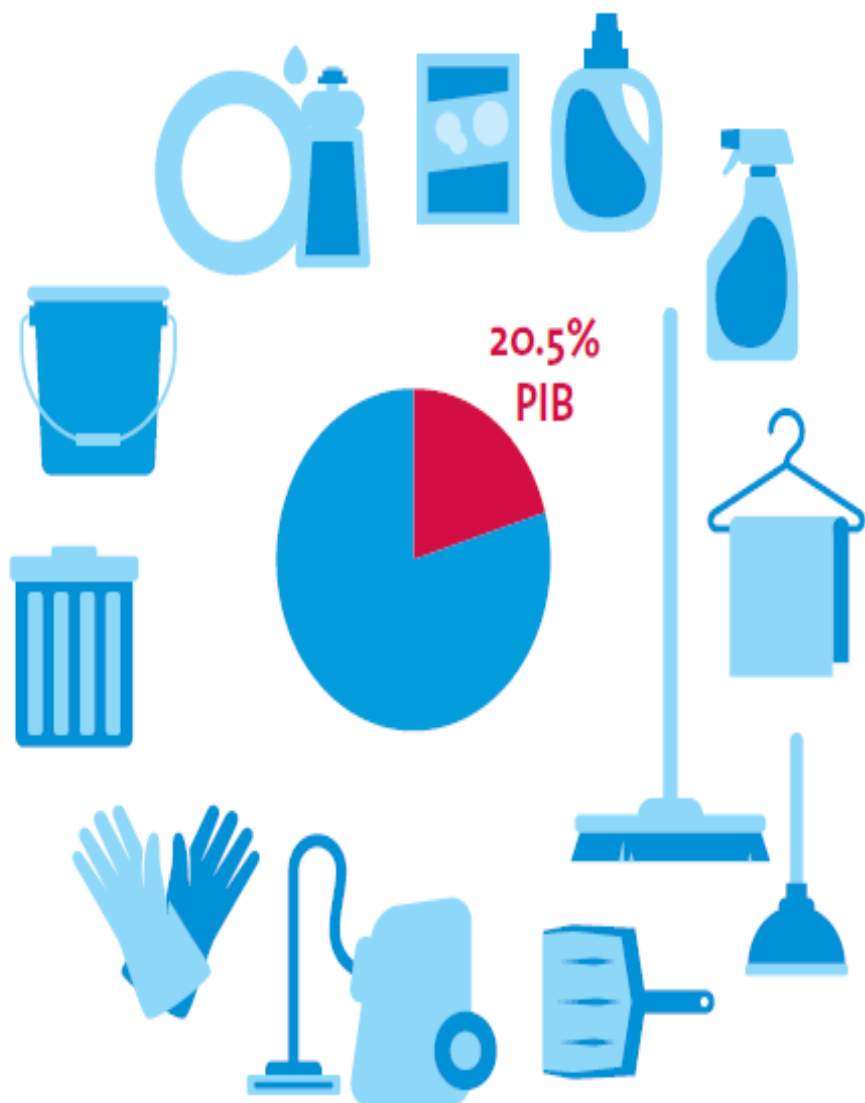
Porcentaje de mujeres y hombres por rango salarial



Hasta 1 SM    Más de 1 y hasta 2 SM    Más de 2 y hasta 3 SM    Más de 3 y hasta 4 SM    Más de 4 y hasta 5 SM    Más de 5 y hasta 10 SM    Más de 10 y hasta 15 SM    Más de 15 SM

— Mujeres    — Hombres

# Valor del trabajo doméstico



20.5% PIB



15.5%



5%

# Feminicidios y sus condenas

- El Diagnóstico Nacional de Acceso a la Justicia y Violencia Feminicida en México documentó una **impunidad**, que **normaliza la violencia extrema** contra las mujeres por el Estado y la sociedad (Programa de Asuntos de la Mujer y de Igualdad entre Mujeres y Hombres (PAMIMH)).
- En 2016, la **CNDH** mostró que solamente **3.39%** de todas las muertes de niñas y mujeres son investigado como feminicidio (84 casos). Destaca que **69.43%** fueron clasificados como **homicidio culposo**, mientras que **25.61%** como **homicidio doloso**.
- En 2018, sólo **Sinaloa y Yucatán** reportan el **100%** de los asesinatos de mujeres como feminicidio y **no como homicidio doloso**.
- El Consejo Nacional de Seguridad Pública exige que la Procuraduría General de la República y las Procuradurías y Fiscalías Generales de Justicia de las 32 entidades federativas investiguen **toda muerte violenta de mujeres como feminicidio**.
- **82.42%** de las víctimas de homicidios dolosos en 2016 en México fueron mujeres mayores de 18 años y **11.53%** niñas y adolescentes (<18 años).
- **28.11%** de las víctimas eran solteras, **20.93%** casadas y **17.02%** en unión libre.
- En 2016 se reportaron **1,662 homicidios** dolosos de mujeres y niñas; 947 casos fueron consignados (**56.80%**) y en **10%** se logró la detención del presunto homicida.
- **Chihuahua, Colima, Hidalgo, Nuevo León, Sonora y Zacatecas** prevén la reparación del daño para el delito de feminicidio; **Aguascalientes, Estado de México, Oaxaca y Veracruz** prevén la reparación del daño a hijos e hijas huérfanas.



# Feminicidios 2016 a 2020 (diariamente hasta 9-11-2021 de asesinatos; María Salguero: amarillo 2016; verde 2021 casos)



# Personas discriminadas en México

(ENADIS 2017)

condición personal en el último año,<sup>1</sup> por entidad federativa

5 Entidades prevalentes

- [De 24.0 a 28.4]
- [De 19.4 a 23.9]
- [De 16.5 a 19.3]
- [De 13.1 a 16.4]

ESTADOS UNIDOS MEXICANOS: 20.2

Los motivos o rasgos de discriminación captados fueron: tono de piel, manera de hablar, peso o estatura, forma de vestir o arreglo personal, clase social, lugar donde vive, creencias religiosas, sexo, edad, y orientación sexual.





# Rutas de la trata de personas



- CIUDADES DE PASO**
- |                        |                     |
|------------------------|---------------------|
| 1. Los Mochis          | 14. Delicias        |
| 2. Culiacán            | 15. Manclaya        |
| 3. Mazatlán            | 16. Saltillo        |
| 4. Manzanillo          | 17. Ciudad Victoria |
| 5. Colima              | 18. Tampico         |
| 6. Lázaro Cárdenas     | 19. Pachuca         |
| 7. Morelia             | 20. Puebla          |
| 8. Irapuato            | 21. Oaxaca          |
| 9. Aguascalientes      | 22. Santa Cruz      |
| 10. Zacatecas          | 23. Tuxtla          |
| 11. Durango            | 24. Villa Hermosa   |
| 12. Torreón            | 25. Campeche        |
| 13. Hidalgo del Parral | 26. Progreso        |

- Ciudades con alta incidencia de trata de personas
- Puntos de intersección de rutas de migración
- Ciudades de paso de las redes de trata de personas
- - - Ruta de las redes de trata de personas

\*La numeración no corresponde a un orden cronológico.



## **3. Salud y género**

# México: sobrepeso y obesidad

- 75 % de los adultos vive con sobrepeso u obesidad; 49.2 %, con hipertensión, y 14 %, con diabetes
- **Enfermedades más comunes:**
  - Enfermedades isquémicas del corazón: 30.8%
  - Malformaciones congénitas del sistema circulatorio: 24.5%
  - Enfermedades del sistema genitourinario: 8.6%
  - Enfermedades reumáticas del corazón: 5.9%
- **Enfermedades más comunes de hombres:**
  - Cáncer de próstata
  - Diabetes mellitus
  - Enfermedad isquémica cardiaca
  - Cirrosis hepática
  - Enfermedad vascular cerebral
- En Nov. 2020 en **México** fallecieron 1,086,743 personas, de las **cuales** 59 % corresponden a hombres y 41 % a mujeres
  - Enfermedades del corazón (218,704 fallecimientos)
  - COVID-19 (200,256)
  - Diabetes mellitus (151,019)
  - Tumores malignos (90,603)
  - Influenza y neumonía (58,038)

# Afectaciones por COVID-19: Febr 2021

Ubicación	Casos	Muertes
Nacional	5,290,000	313,000
Morelos	62,494 +234	5,084 +3
Ciudad de México	1.3 M1,300,000 +2,836	41,651 +13
Estado de México	500 k500,000 +628	45,860 +11
Nuevo León	289 k289,000 +508	14,550 +4
Guanajuato	263 k263,000 +150	14,372 +13

# Atención en salud durante COVID-19 (ENSANUT 2021: 93)

- De todos los enfermos con sintomatología: 89.2% se cuidó; 58.1% fueron atendido; 11% recibieron una prueba; 13.2% fueron diagnosticado con COVID-19; 13.2% sobrevivieron, 9.4% en el sector privado y 3.8% en el público.
- En %; peso normal hombres: 40.6%; mujeres: 35.8%

	Desnutrición	Sobrepeso	Obesidad
Niñ@s	19.8	8.4%	
Adolescentes varón	-----	26.9	16.9
Adolescentes mujer	-----	26.7	17.9
Adultos varones	-----	22.3	9.2
Adultos mujeres	-----	25.3	14.8

# 3. Cambio climático y perspectiva de género

- ¿Cómo inciden factores como género, edad, clase social, educación, cultura, tradiciones y condiciones de vida en los **riesgos ambientales y la vulnerabilidad socioambiental**? ¿Cómo va el CC afectar la capacidad de las mujeres, individuos, comunidades, negocios, gobiernos y movimientos sociales para responder a los **múltiples e interactuantes estresores**?
- ¿Cómo va el CC **deteriorar gradualmente la vulnerabilidad de las personas ante desastres y erosionar su resiliencia y el modo de vida**? ¿Cómo van las respuestas preventivas al cambio climático cambiar las estrategias de reducir los riesgos y la vulnerabilidad que afecta a mujeres en una **diversidad de necesidades y valores que constituyen su bienestar humana**?
- La igualdad, el **reconocimiento de género** (Nancy Fraser) y el **empoderamiento** de mujeres y niñas ayudará a superar la pobreza ancestral, donde dos tercios de las pobres son mujeres que serán más severamente afectadas por el **CC** por sus **condiciones socioambientales vulnerables**.



# 20 billonarios emiten en el mundo 8,000 veces más GEI y aumentan el CC (Oxfam 2022)

Twenty of the richest billionaires are estimated, on average, to be emitting as much as 8,000 times more carbon than the billion poorest people.



Poorest 1 billion



Richest 20

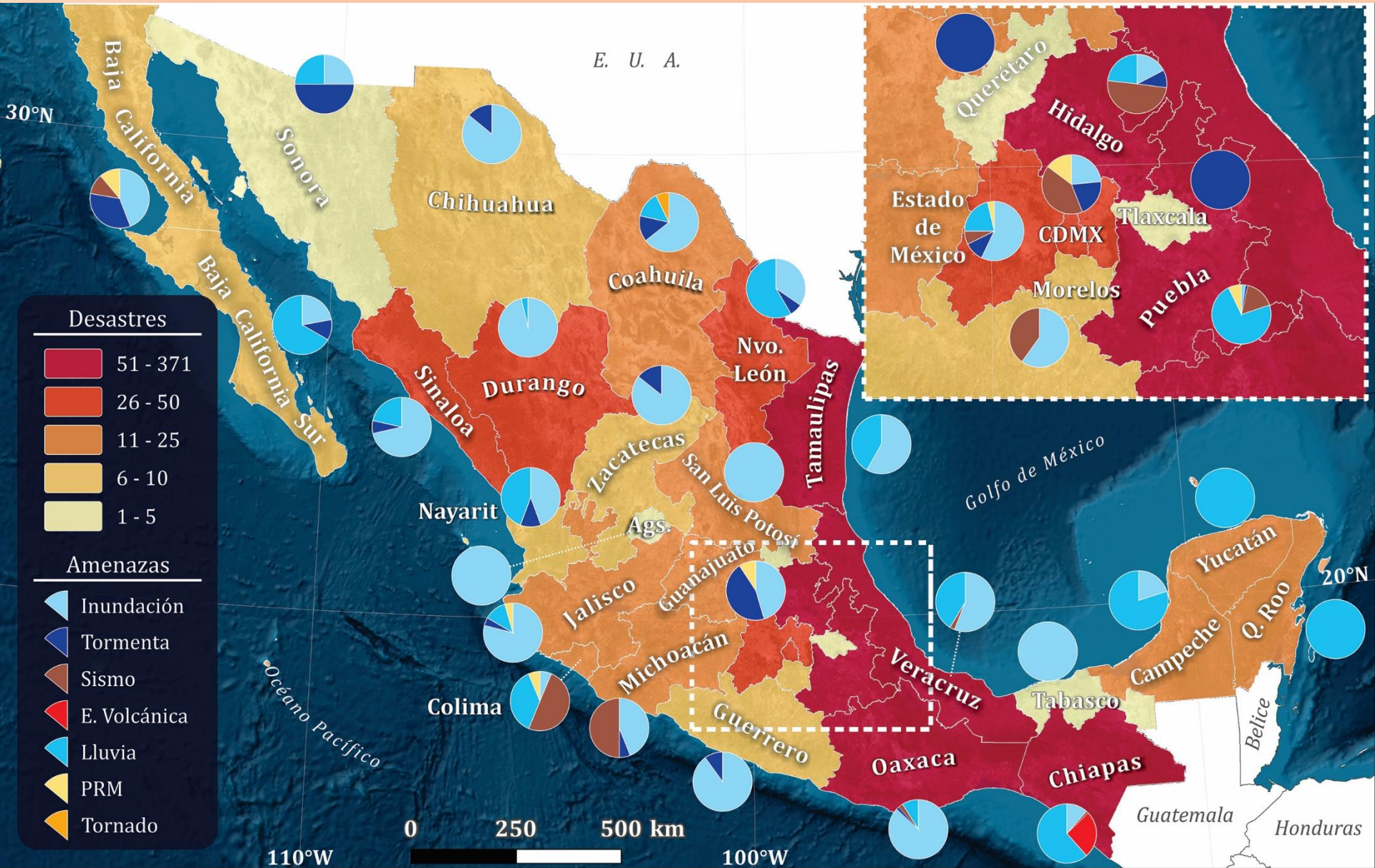
# Gestión Integral de Riesgos de Desastres

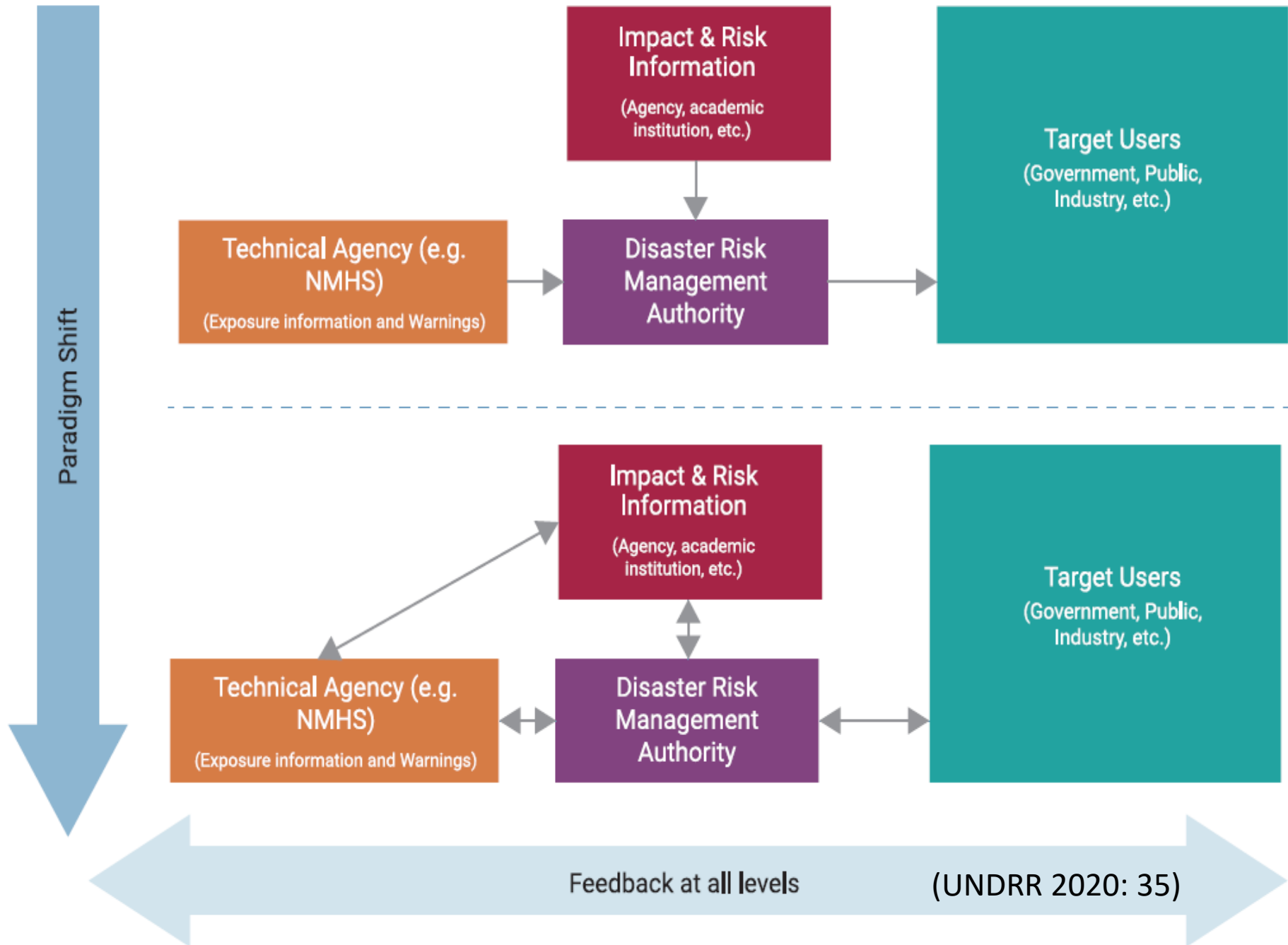


(Narvaez et al 2009)



# Riesgos potenciales por desastres en México y por estados





**Disaster Risk Knowledge & Detection, monitoring, analysis and forecasting of the hazards and possible consequences**

**Hazard(s) information**

- Observation
- Monitoring
- Analysis
- Forecasting
- Mapping

**Multi-Risk Analysis**

Assessment and quantification of:

- exposure & vulnerability of people and assets to hazards
- Multi-hazard interactions

**Warnings**

Including:

- Probability of affecting people and assets
- Possible impacts
- Message targeted at different sectors

**Institutional partnerships** are essential among technical agencies and other MHEWS Stakeholders for the development of hazard, exposure and vulnerability information and risk analysis.

Dissemination and Communication

**Prepare and Respond**

**Government - Local to National**

(All relevant hazards)

**Transportation**

(road ice, street flooding, travel delays, etc)

**Agriculture Productivity and Food Security**

(frost, hail, flooding, etc.)

**Energy Supply & Demand Protection**

(heat and cold waves, severe storms, etc.)

**Health**

(Extreme weather, epidemics, air pollution, etc)

**Water Resource Management**

(excessive rainfall, drought, etc)

General Public

(Example Sectors)

Feedback for system improvement

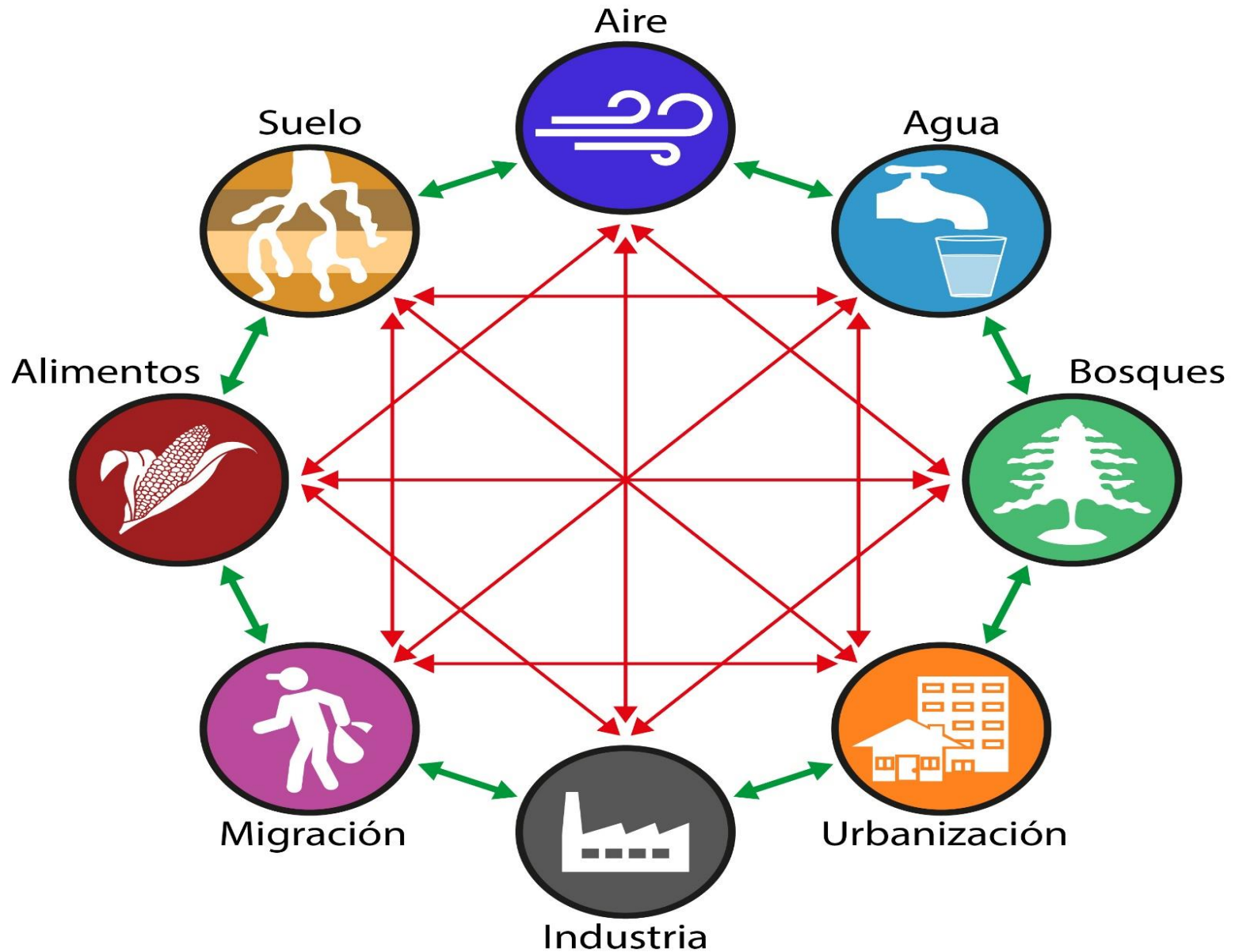


# Gestión integral de riesgo

- **Hidrológicos:** Inundaciones, erosión, deslizamiento, sequías.
- **Atmosférico-climáticos:** Heladas, granizadas, cambios fuertes de temperatura, incendios forestales, huracanes, tornados, vendavales o vientos, precipitaciones o lluvias torrenciales y tormentas, el fenómeno del Niño/Niña.
- **Biológico-sanitarios y zoonóticos:** Epidemias (cólera, dengue, sarampión, sida, gripe aviar, entre otras).
- **Sucesos contaminantes:** Escape de sustancias químicas peligrosas o tóxicas, derrames líquidos o gaseosos de hidrocarburos, escapes de radiación nuclear, disposición inadecuada y sin reciclar de desechos domésticos o industriales
- **Sucesos antropogénicos y conflictos sociales:** Afluencia masiva de personas en situación de pánico o de inseguridad de equipamiento, guerras, terrorismo, vandalismo, conflictos civiles, políticos y militares violentos

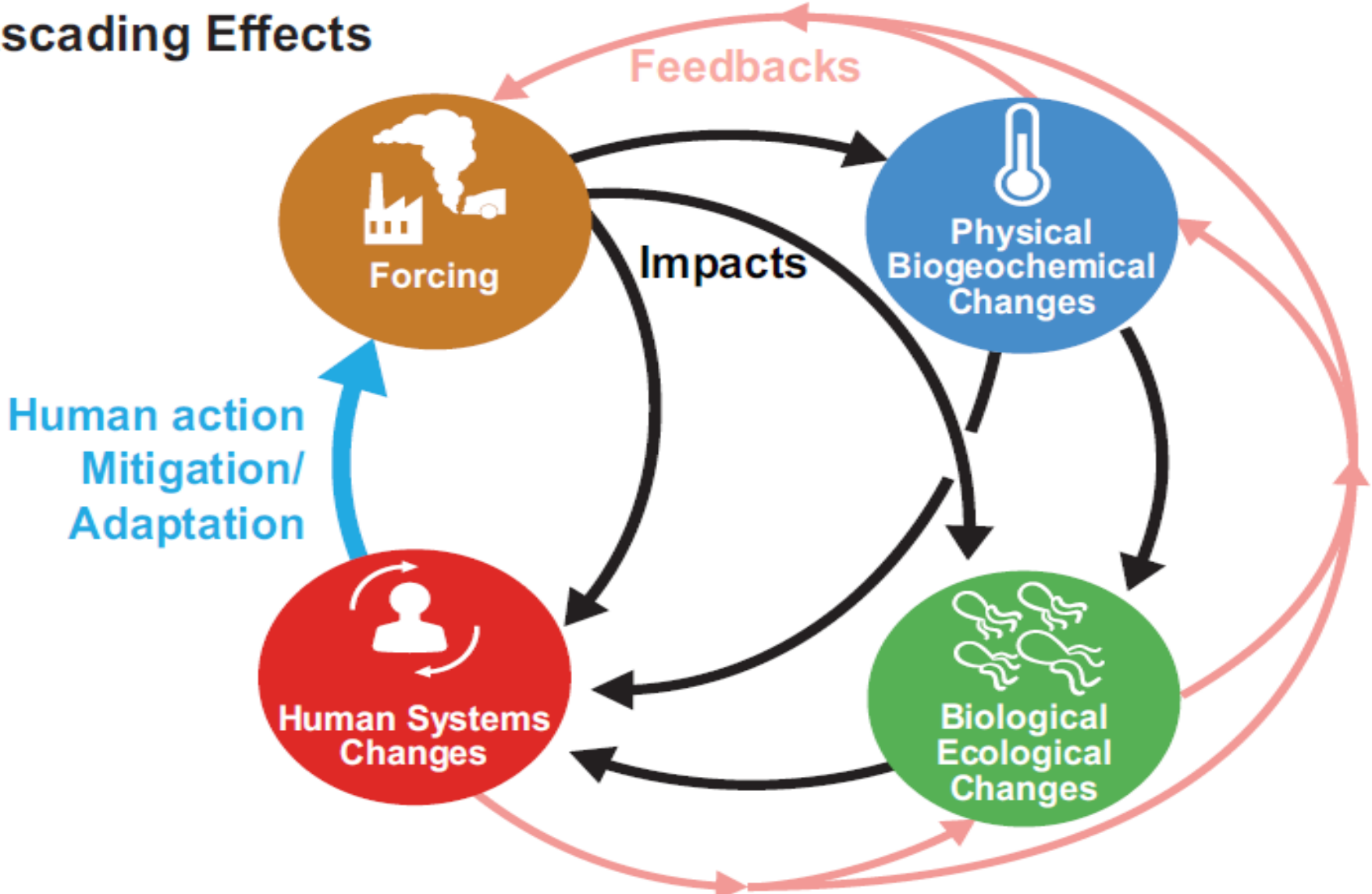


# Amenazas por vías múltiples



# Efectos en cascada (United in Science 2020: 11)

## Cascading Effects

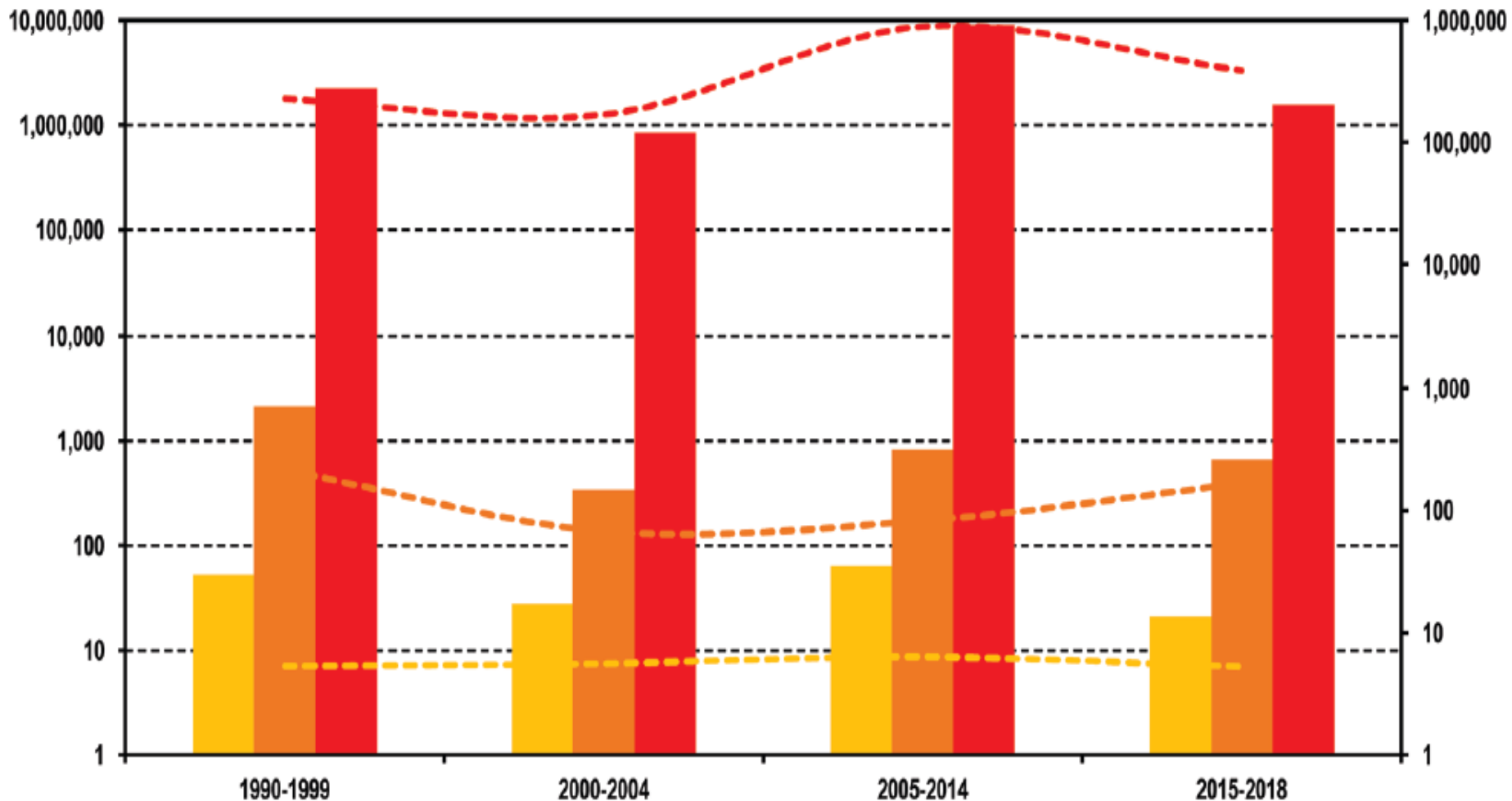


# Cambio climático global y en México



## 4. Impacto del CC en México (MunichRe 2008)

■ Número de desastres     
 ■ Víctimas fatales     
 ■ Personas afectadas  
- - - Número de desastres (anual)     
 - - - Víctimas fatales (anual)     
 - - - Personas afectadas (anual)



**LA RED**



(Alcántara 2019:12)



<h1 style="margin: 0;">Daños en México 2010-2021</h1> <span style="font-size: 0.8em; font-weight: normal;">(En 2021: sólo 393 municipios de 2,446 en el país cuentan con un <b>Atlas de Riesgo Municipal</b> (16%). EM-DAT, Red, Desinventar, CENAPRED)</span>						
Año	Huracán	Inundación	Terremoto	Afectados	Muerto	Costos
2021	Grace Ver 62 mpios	X	126 casas deslizam. X	110,000	32	11 MMP; 22 desastres
2020	83.4% ---435 eventos	--→ X	X	858,735	398	1,1678MMD; 31.9MMP Fonden: 13.7643MMP Ramo23: 27,321.1MMP
2019	X (73.4%)			612,943	616	10.541 MMP
2018	X (80%)	X		Honda cálida	501	14.993 MMP
2017			2x	1,700000	877	8.364129 MMD
2016	X			21,500	495	45.427 MMD
2015	X (96%)	X	X	2.5 millones	468	17.782 MMP
2014	X				485	2.5 MMD 32.933 MMP
2013	X			172,000	646	5.337262 MMD 61.520 MMP
2012					627	17.308 MMP
2011	X			280,000; sequía 2,500'000	427	6.0 MMD (sequía) 41.411 MMP total
2010	X	X		1,020'000	535	5.1278MMD 92.375MMP
2010-2021			Prevención 323 mio P 2011-2021	Reconstrucción 7,874 MMP: 23x 2011-2021	10,626 totales	576.311MMD 2010-2021
1970-2019	600	59 MMP	Total 202 desastres	Sequías 650 MMP	6,655 en todos los eventos	5x más eventos y costos en 50 años
2022	Presupuesto Cámara de	Diputados	Prevención:	207 mio P: 4.1%	Atención: 8.054MM	95.9%: reactivo no preventivo

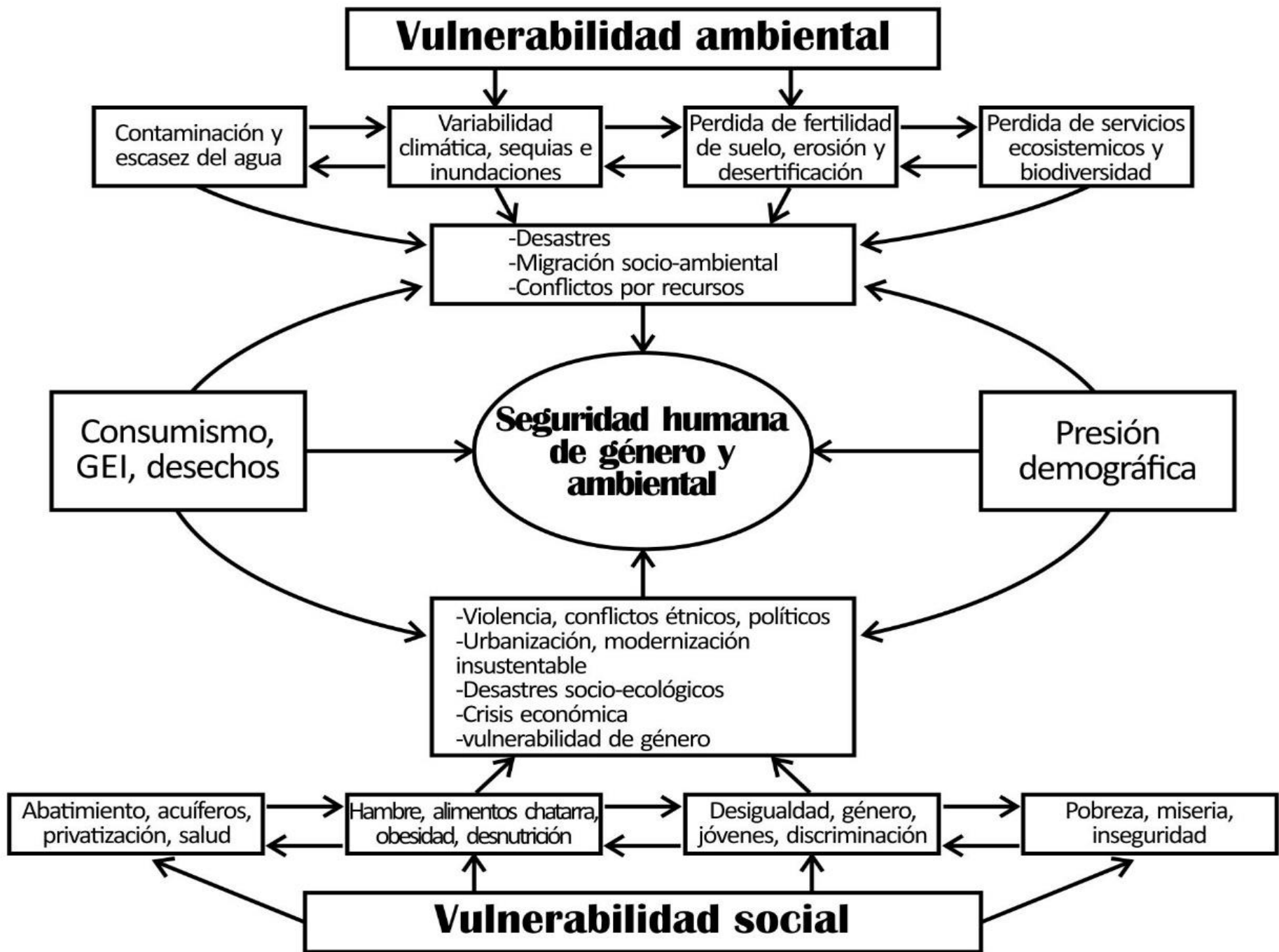


## 5. Vulnerabilidad socioambiental y género

- Un análisis de desastres por causas naturales en **141 países** mostró que las **mujeres y las niñas tienen 14 veces más probabilidades de morir** que los hombres, debido a la discriminación de género y las **desigualdades existentes, relacionadas** con sus derechos económicos y sociales: no saben nadar, trepar un árbol y cuidan a los demás.
- Neumayer y Plümper 2007 detectaron que los **niños** recibieron un **trato preferencial durante las labores de rescate** (Filipinas mueren después de un huracán fuerte 14x más bebés femeninas después de 2 años). Después de los desastres, tanto las **mujeres como las niñas sufrieron más** por la escasez de **alimentos y recursos económicos**.
- Durante la emergencia causada por el huracán Katrina en los Estados Unidos, **la mayoría de las víctimas atrapadas** en Nueva Orleans eran mujeres afroamericanas con sus hijo/as, el grupo demográfico más pobre de esa parte del país (Gault et al., 2005; Williams et al., 2006).
- Muchas mujeres no entran al refugio por miedo **a ser violada**.
- **INMUJER**: el 19 de septiembre de 2017 de un total de 228 personas fallecidas y rescatadas posteriormente en edificios colapsados en la Ciudad, **138 fueron mujeres**; es decir, **dos mujeres** por cada hombre.

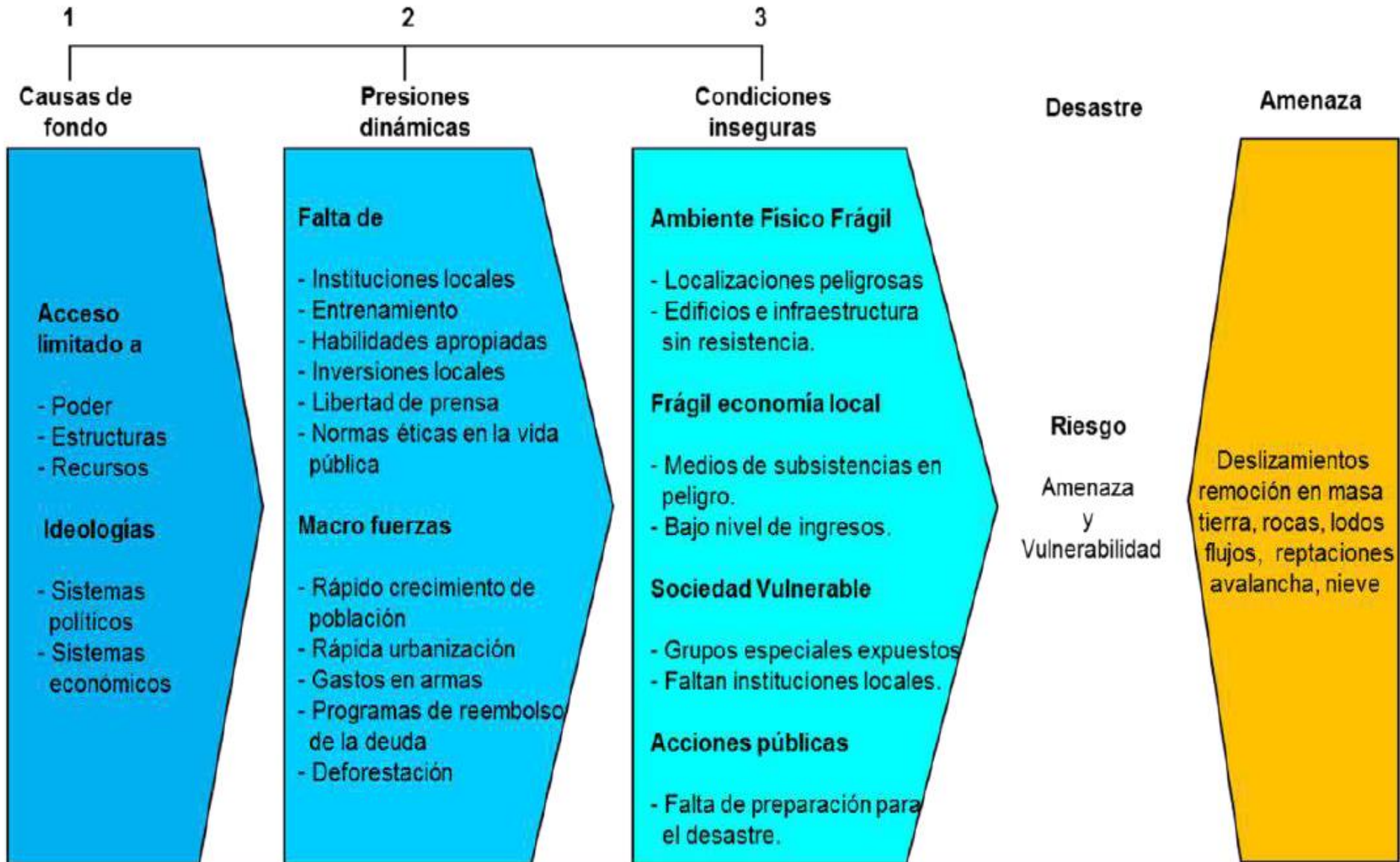


- Vulnerabilidades son **condiciones de fragilidad o falta de resiliencia** que **predisponen** a una comunidad o individuos por sus condiciones políticas, sociales y económicas a sufrir **daño diferencial y acumulado**, por exponerse ante una amenaza que puede generar un desastre. Su evaluación considera el **estudio de la capacidad** de un elemento o sistema social de **resistir o absorber**, o recuperarse del impacto de un suceso que **caracteriza una amenaza**.
- Los grupos que suelen identificarse como los que presentan **vulnerabilidades específicas** son aquellos que reúnen una serie de condiciones que los coloca en situaciones difíciles de afrontar por sí mismos: Las **mujeres embarazadas y lactantes**, con sus **hijos pequeños** recién nacidos; personas **adultas mayores**; personas con **capacidades diferentes**; que tienen VIH-Sida o **enfermedades crónicas**; aquellos que sufren **discriminación** por su pertenencia a alguna **etnia**; su filiación religiosa o política; personas desplazadas o de reciente migración.



# Dinamismo de vulnerabilidad (RIOCCAAdapt 2020)

## PROGRESIÓN DE LA VULNERABILIDAD

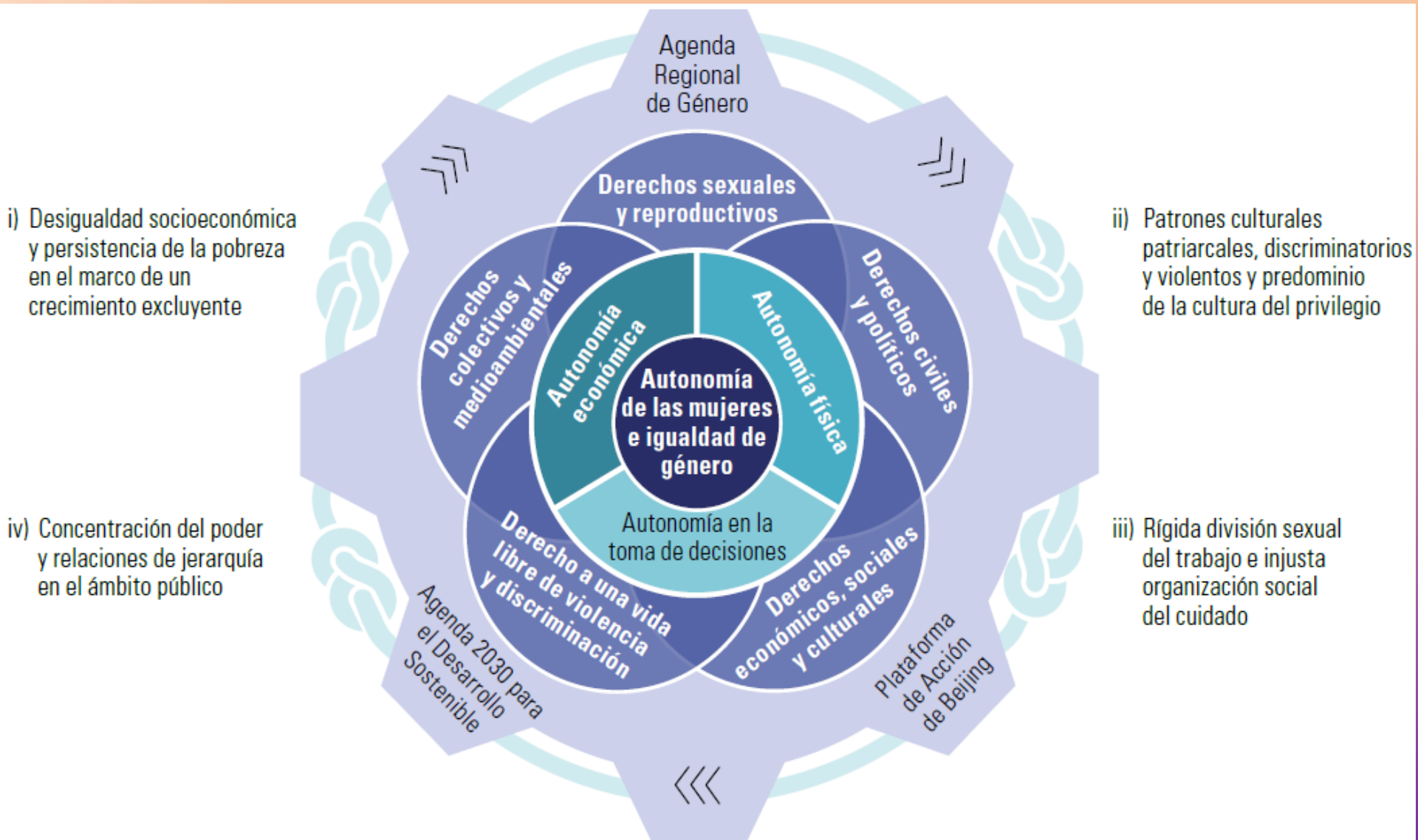


# 6. Alternativas a los desastres: economía del cuidado

- La **post-emergencia** abre **múltiples oportunidades** al mostrar en los desastres la **desigualdad antes del CC**. Además, reconstruir puede **cambiar las relaciones sociales locales** en un territorio específico y proteger colectivamente a l@s más vulnerables.
- Una **perspectiva de género** disminuye las brechas de desigualdad, las **mujeres participan** en las políticas de **planificación, reconstrucción, cuidado y desarrollo**. Transforman la **lógica material** del mundo productivo-económico, e introducen una **economía de cuidado** que protege a l@s más vulnerables.
- Nancy Fraser insiste en **reglas, normas y mecanismos nuevas** para habitar de modo distinto **nuestros espacios**, donde se rearticulan los **conocimientos** de modo diverso y se **reconocen l@s otr@s** para **igualar y empoderar** a l@s vulnerables, **cuidar al ambiente, transformar las relaciones de poder autoritarios** y consolidar una **sociedad sin violencia y de cuidado**.

# Economía del cuidado sustentable

(CEPAL 2021: Hacia la Sociedad del Cuidado: p. 3)



i) Desigualdad socioeconómica y persistencia de la pobreza en el marco de un crecimiento excluyente

ii) Patrones culturales patriarcales, discriminatorios y violentos y predominio de la cultura del privilegio

iv) Concentración del poder y relaciones de jerarquía en el ámbito público

iii) Rígida división sexual del trabajo e injusta organización social del cuidado





# Las 3 secciones de “LA ECONOMÍA DEL CUIDADO”



1

## ¿Cómo terminamos en la cocina?

La historia del trabajo doméstico encargado a las mujeres en el mundo y en América Latina.



2

## Cuidado (y tiempo) como bien común

Debates internacionales sobre el trabajo del cuidado de otros con enfoque de género.



3

## No sobre nuestras espaldas: algunas soluciones

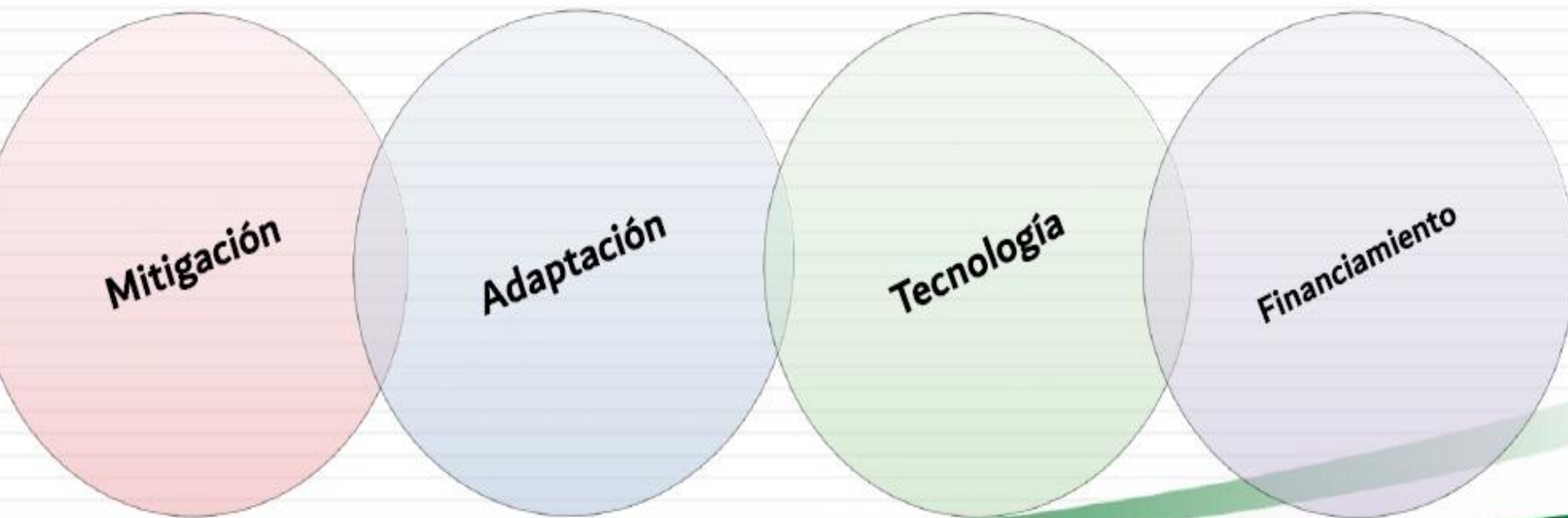
Políticas públicas para la corresponsabilidad de hombres y mujeres en el trabajo doméstico.



# 7. Alternativas: una cultura y economía del cuidado compartida



- **Perspectiva de género en la cooperación internacional, nacional y local, con estrategias hacia una economía del cuidado en:**



# Estrategias para alcanzar una sociedad del cuidado (CEPAL, 2021: p. 7)



- Un desastre es el **resultado no lineal de complejos procesos multicausales**, construidos **socialmente** a través del tiempo y en **contextos culturales** en un **territorio específico**, donde un evento peligroso natural, socio-natural o inducido por la sociedad, impacta **condiciones vulnerables preexistentes** y provoca **muertes y daños a la población vulnerable**, a su **entorno construido y/o ambiental**, a su economía y a su **organización social y cultural**.
- Es importante atender los **desastres con procesos de transversalización de género** con un **ejercicio preventivo**, la consolidación de **resiliencia, planeación respetuosa y garante** de los derechos de todas las personas, **sin discriminación y al contrario, inclusivos**.
- **Equidad de género, desarrollo sustentable y derechos humanos** de mujeres, hombres, ancian@s y niñ@s en políticas públicas.
- **Plan de contingencias** y elaboración de un **Atlas de Riesgos local**
- Entender al **desastre como proceso con riesgos, amenazas, fenómenos peligrosos y perturbadores locales, vulnerabilidades, capacidades y necesidades**. Desarrollar una **teoría holística del riesgo** y reducción de desastres con **perspectiva de género**.





**Muchas gracias por su atención**

**[http://www.afes-press.de/html/download\\_oswald.html](http://www.afes-press.de/html/download_oswald.html)**